



RAZER VIPER V3 HYPERSPEED

MODE D'EMPLOI

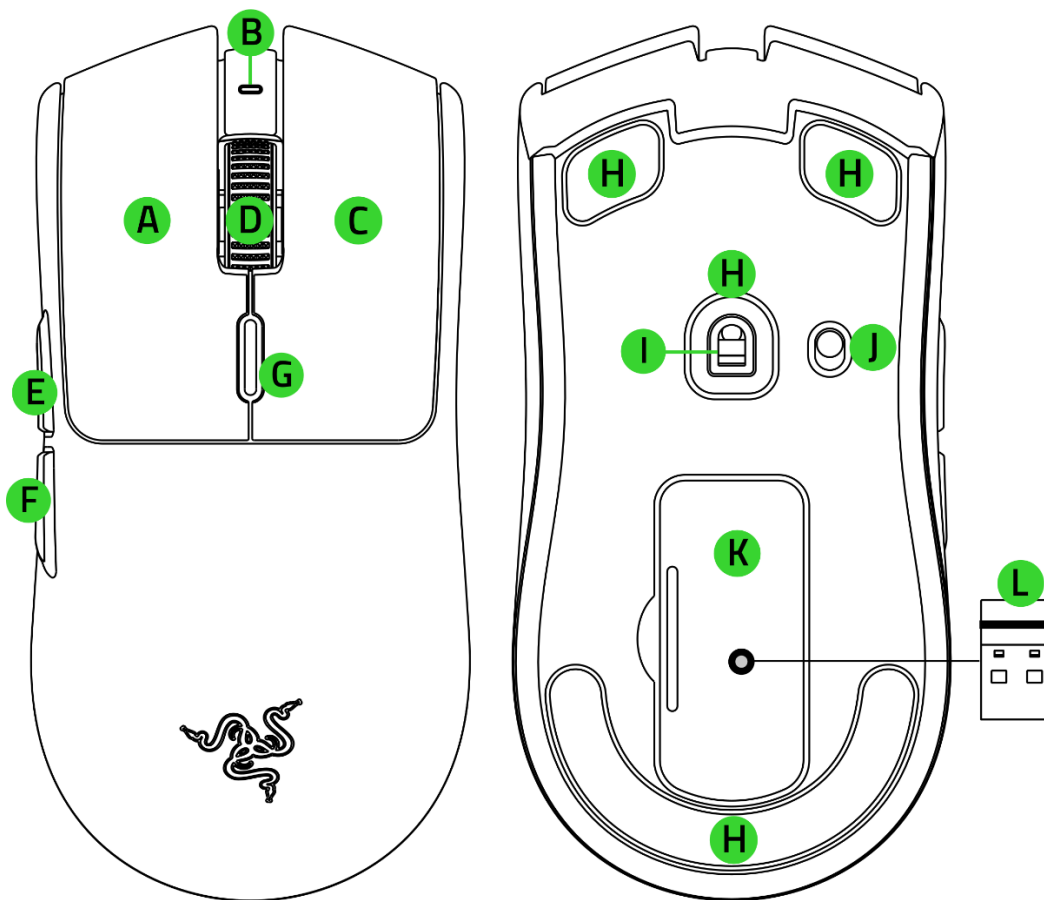
La souris sans fil qui a révolutionné l'esport est de retour : la **Razer Viper V3 HyperSpeed** est légère, dotée des meilleures technologies de sa catégorie et optimisée pour les prises en main de type griffe ou bout de doigt. Idéal pour bousculer la meta du plus haut niveau des jeux compétitifs.

TABLE DES MATIÈRES

1. CE QUI VOUS ATTEND	3
2. CE DONT VOUS AVEZ BESOIN	1
3. NOUS SOMMES LÀ POUR VOUS.....	1
4. CARACTÉRISTIQUES TECHNIQUES.....	5
5. CONFIGURATION DE VOTRE RAZER VIPER V3 HYPERSPEED	6
6. UTILISATION DE VOTRE SOURIS	8
7. CONFIGURATION DE VOTRE RAZER VIPER V3 HYPERSPEED AVEC RAZER SYNAPSE	10
8. SÉCURITÉ ET ENTRETIEN	26
9. MENTIONS LÉGALES.....	28

1. CE QUI VOUS ATTEND

- Razer Viper V3 HyperSpeed



- A. Bouton gauche de la souris
- B. LED d'indication
- C. Bouton droit de la souris
- D. Molette
- E. Bouton 5 de la souris
- F. Bouton 4 de la souris
- G. Bouton de défilement de DPI*

- H. Pieds de souris en PTFE
- I. Capteur optique 30 K Razer™ Focus Pro
- J. Bouton marche/arrêt
- K. Compartiment et couvercle pour batterie/dongle sans fil
- L. Razer HyperSpeed Wireless Dongle

* Les niveaux de DPI sont : 400, 800, 1 600 (par défaut), 3 200 et 6 400. Ils peuvent être personnalisés via Razer Synapse.

- 1 pile AA
- Informations importantes sur le produit

2. CE DONT VOUS AVEZ BESOIN

CONFIGURATION DU PRODUIT

- Connexion via port USB Type A
- 1 pile AA

CONFIGURATION DE RAZER SYNAPSE

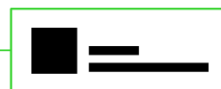
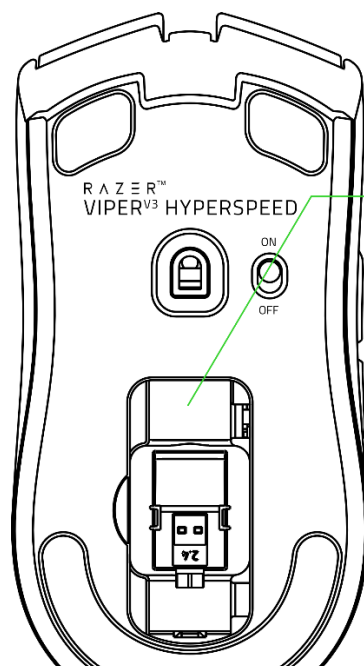
- Windows® 10 64 bits (ou version ultérieure)
- Connexion Internet pour l'installation du logiciel

3. NOUS SOMMES LÀ POUR VOUS



Enregistrez votre produit et obtenez des avantages exclusifs

razerid.razer.com/warranty



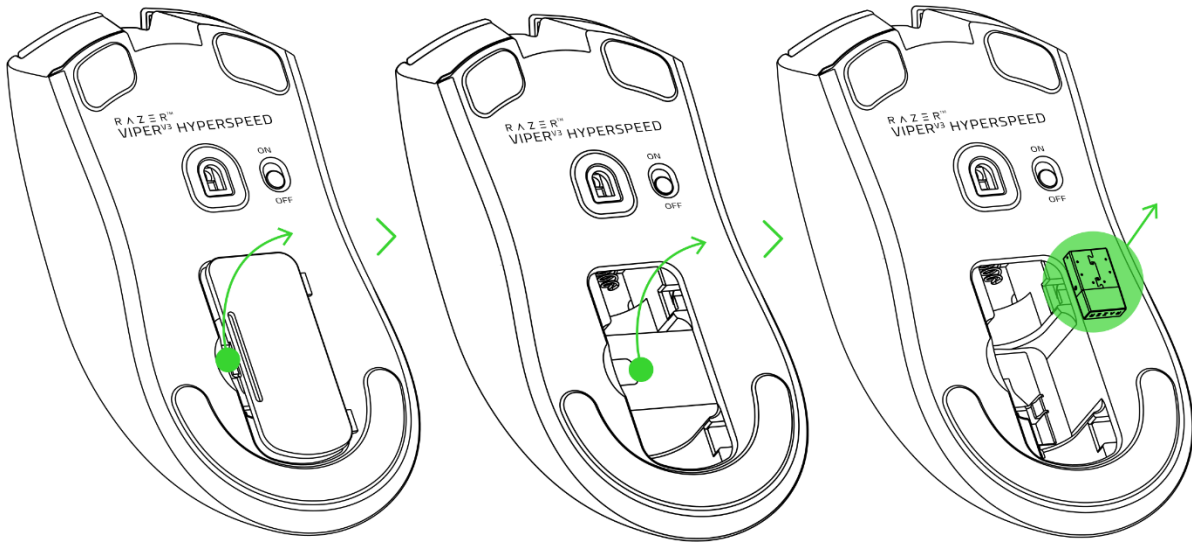
Le numéro de série de votre produit est disponible ici.

4. CARACTÉRISTIQUES TECHNIQUES

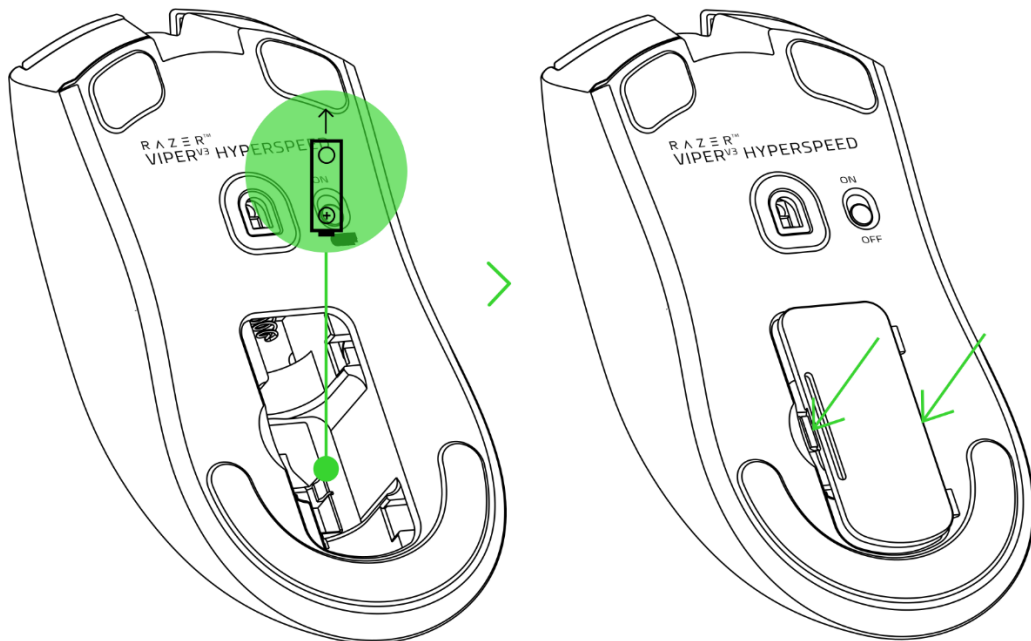
- Forme : Conception symétrique pour droitiers
- Connectivité : Razer HyperSpeed Wireless
- Autonomie de la batterie :
 - Jusqu'à 280 heures en mode HyperSpeed Wireless à 1 000 Hz
 - Jusqu'à 75 heures en mode HyperPolling Wireless à 4 000 Hz
- Eclairage RGB : Non
- Capteur : Capteur optique 30 K Focus Pro
- Sensibilité max (DPI) : 30 000
- Vitesse max (IPS) : 750
- Accélération max (G) : 50
- Boutons programmables : 8
- Type de switch : Switchs mécaniques de souris de 2e génération
- Cycle de vie des switchs : 60 millions de clics
- Profils de mémoire intégrés : 1
- Pieds de souris : 100 % PTFE
- Câble : Non
- Molette inclinable : Non
- Compatibilité avec une station d'accueil : Non

5. CONFIGURATION DE VOTRE RAZER VIPER V3 HYPERSPEED

1. Retirez le couvercle du compartiment à piles et le support du dongle, puis retirez le dongle sans fil.

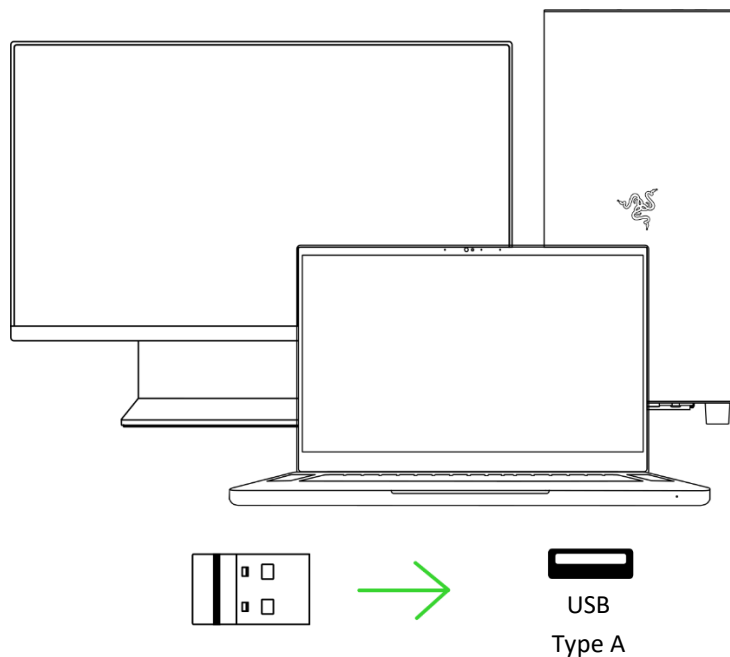


2. Insérez la pile dans le compartiment comme indiqué et remettez le couvercle du compartiment.

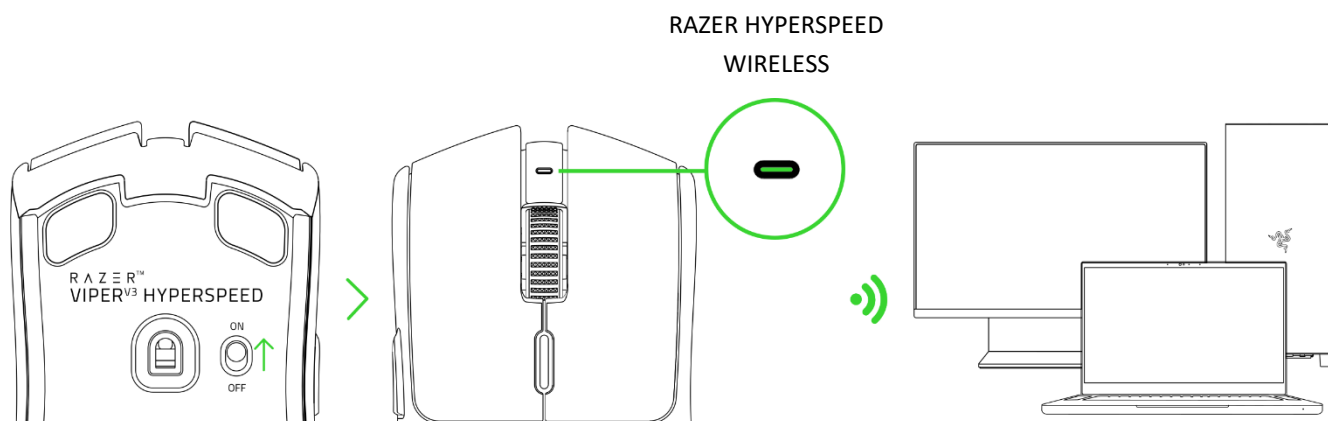


Attention : la pile AA fournie n'est pas rechargeable. Mettez les piles au rebut conformément aux lois locales sur l'environnement.

3. Insérez le dongle sans fil sur n'importe quel port USB de votre PC.



4. Allumez la souris et attendez qu'elle se connecte au dongle sans fil. La LED d'indication s'allumera en vert fixe pour indiquer que la souris est connectée au dongle sans fil.

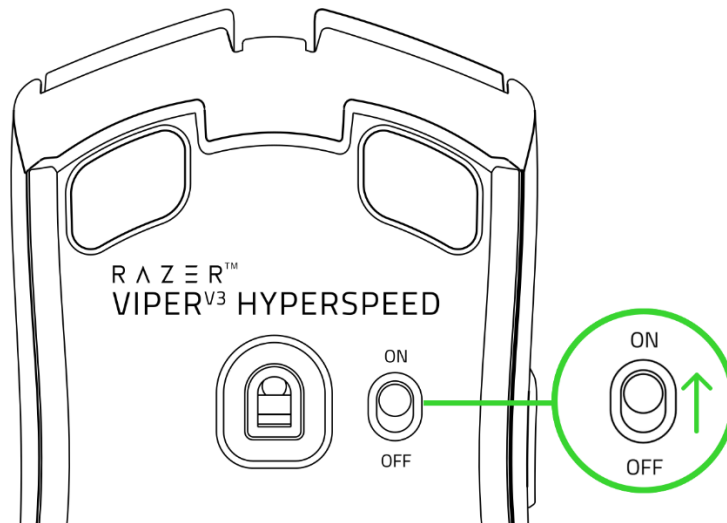


i Installez Razer Synapse lorsque vous y êtes invité ou téléchargez le programme d'installation sur [razer.com/synapse](https://www.razer.com/synapse) pour personnaliser les paramètres DPI de votre souris, les configurations des boutons, le polling rate et d'autres fonctionnalités.

6. UTILISATION DE VOTRE SOURIS

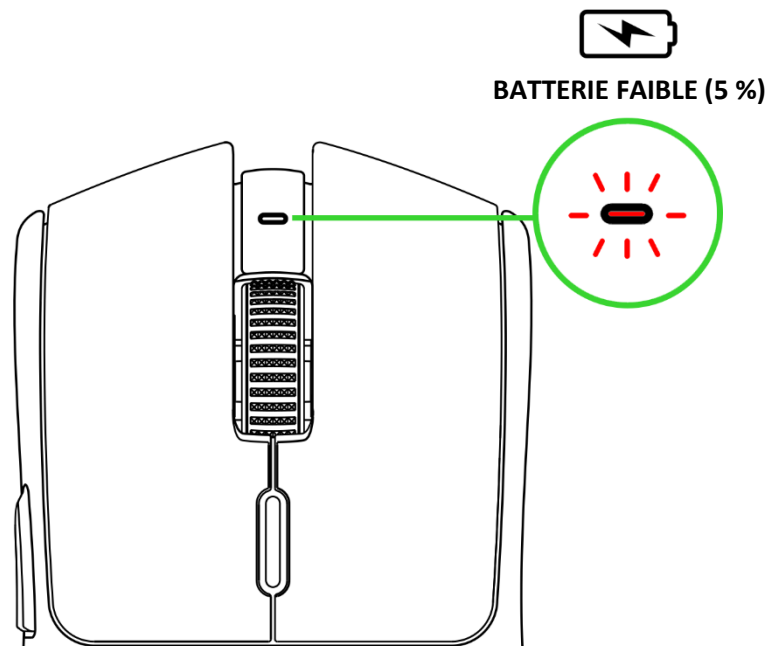
ALIMENTATION ON/OFF

Réglez l'interrupteur marche/arrêt sur marche (on) ou arrêt (off) pour allumer/éteindre la souris.



COMPRENDRE L'AVERTISSEMENT DE BATTERIE FAIBLE

La LED d'indication clignotera deux fois en rouge à intervalle régulier pour indiquer que la batterie de la souris est inférieure à 5 %.

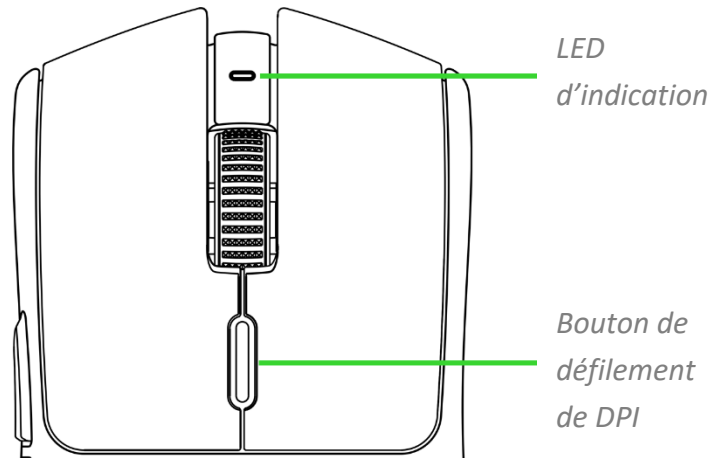


i Cette séquence lumineuse se répétera jusqu'à ce que la batterie soit épuisée ou remplacée.

CHANGEMENT DU DPI DE LA SOURIS

Changez le DPI de la souris pour qu'il corresponde à votre style de jeu d'une simple pression sur le bouton de défilement de DPI, ou réglez votre propre sensibilité dans les moindres détails grâce à l'application Razer Synapse. La LED d'indication changera brièvement de couleur pour indiquer quel niveau de DPI est activé.

DPI	LED d'indication
400	Rouge
800	Vert
1 600 (par défaut)	Bleu
3 200	Cyan
6 400	Jaune



i Lorsque Razer Synapse est installée, une invite s'affiche à l'écran lorsque vous parcourez chaque niveau de DPI.

7. CONFIGURATION DE VOTRE RAZER VIPER V3 HYPERSPEED AVEC RAZER SYNAPSE

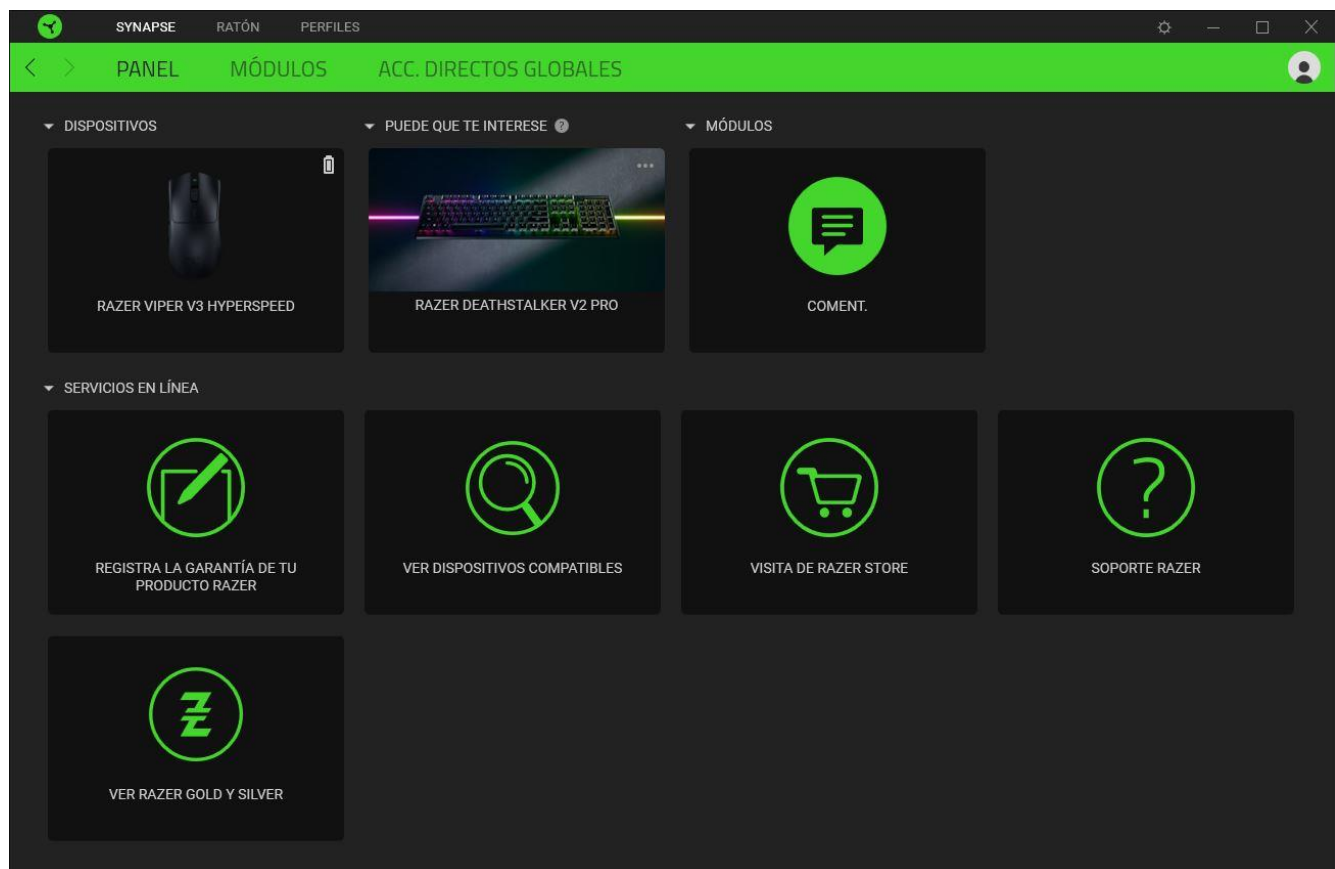
- i** Une connexion Internet est requise pour l'installation, la mise à jour et les fonctionnalités basées sur le cloud. Il vous est recommandé de vous inscrire pour obtenir un compte Razer ID (facultatif). Les fonctionnalités énumérées sont susceptibles d'être modifiées en fonction de la version actuelle du logiciel, des appareils connectés ou des applications et logiciels pris en charge.

ONGLET SYNAPSE

L'onglet Synapse est votre onglet par défaut lorsque vous lancez Razer Synapse pour la première fois. Cet onglet vous permet de naviguer dans le sous-onglet Tableau de bord.

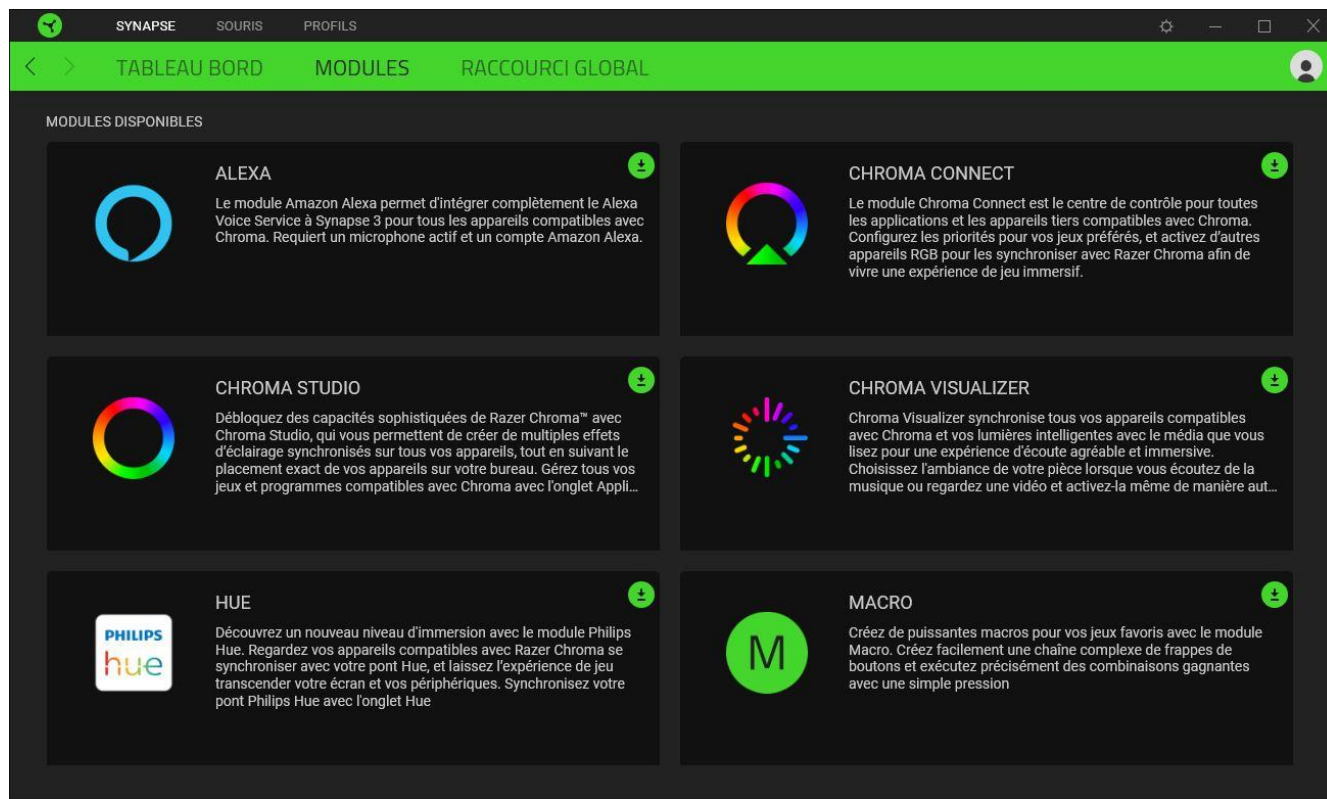
Tableau de bord

Le sous-onglet Tableau de bord est un aperçu de votre Razer Synapse depuis lequel vous pouvez accéder à tous vos appareils, modules et services en ligne Razer.



Modules

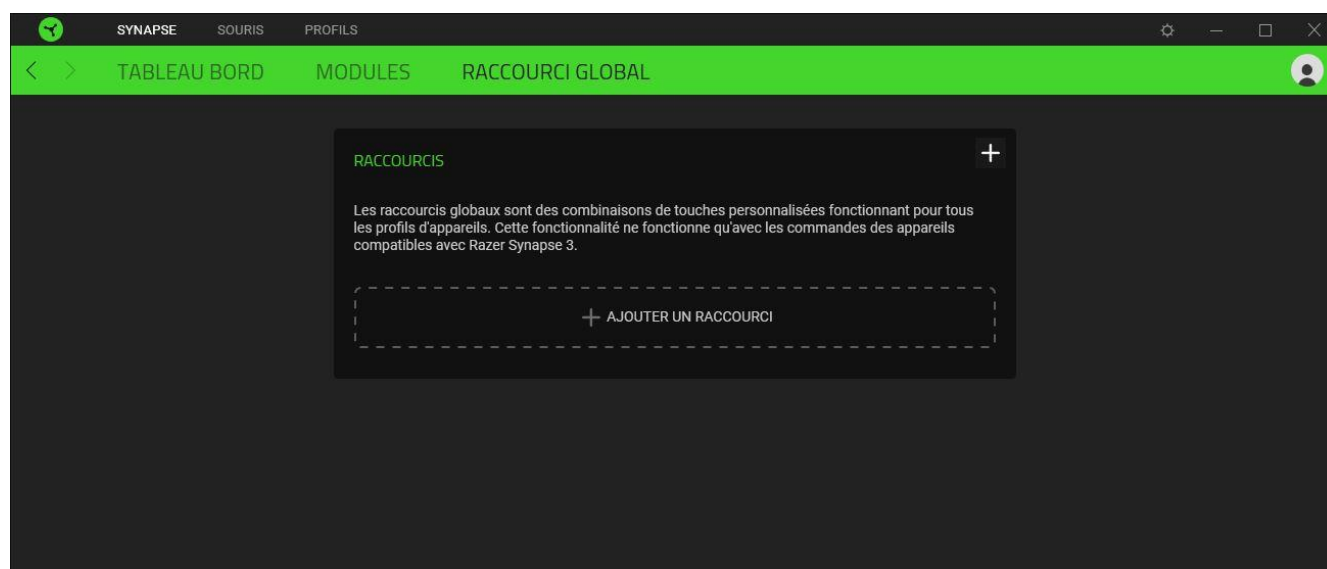
Le sous-onglet Modules affiche tous les modules installés et disponibles pour l'installation.



Raccourcis globaux

Associez des opérations ou des fonctions Razer Synapse à des combinaisons de touches personnalisées pour toutes entrées d'appareils compatibles avec Razer Synapse qui s'activeront sur tous vos profils d'appareils. [En savoir plus sur les Profils](#)

! *Seules les entrées des appareils compatibles avec Razer Synapse seront reconnues.*

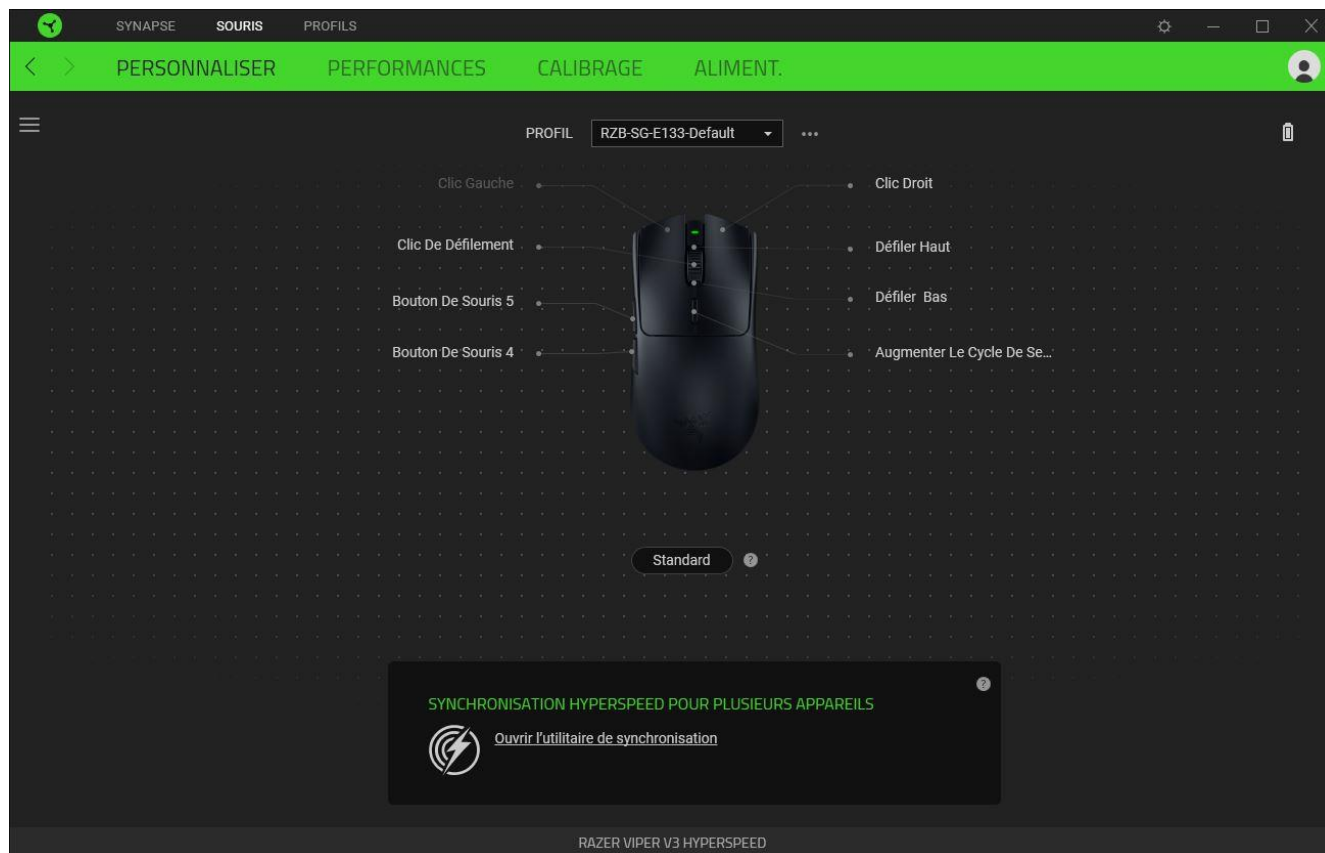


ONGLET SOURIS

L'onglet Souris est l'onglet principal de votre Razer Viper V3 HyperSpeed. Depuis cet onglet, vous pouvez changer les paramètres de votre appareil comme la configuration des boutons, les profils enregistrés et la sensibilité DPI. Les modifications effectuées sous cet onglet sont automatiquement enregistrées dans votre système et votre stockage sur le cloud.

Personnaliser

Le sous-onglet Personnaliser permet de modifier la configuration des boutons de votre souris.



Profil

Un profil est un stockage de données vous permettant de sauvegarder tous les paramètres de votre périphérique Razer. Par défaut, le nom du profil est basé sur celui du système. Pour ajouter, importer, renommer, dupliquer, exporter, réinitialiser, ou supprimer un profil, appuyez simplement sur le bouton Divers (●●●).

Standard/Hypershift

Le mode Hypershift est un ensemble secondaire de configurations de boutons activé lorsque vous maintenez appuyé le bouton Hypershift attribué. Par défaut, Hypershift est attribué à la gâchette multifonction de votre Razer Viper V3 HyperSpeed. Cependant, vous pouvez également configurer n'importe quel bouton de la souris pour activer le mode Hypershift.

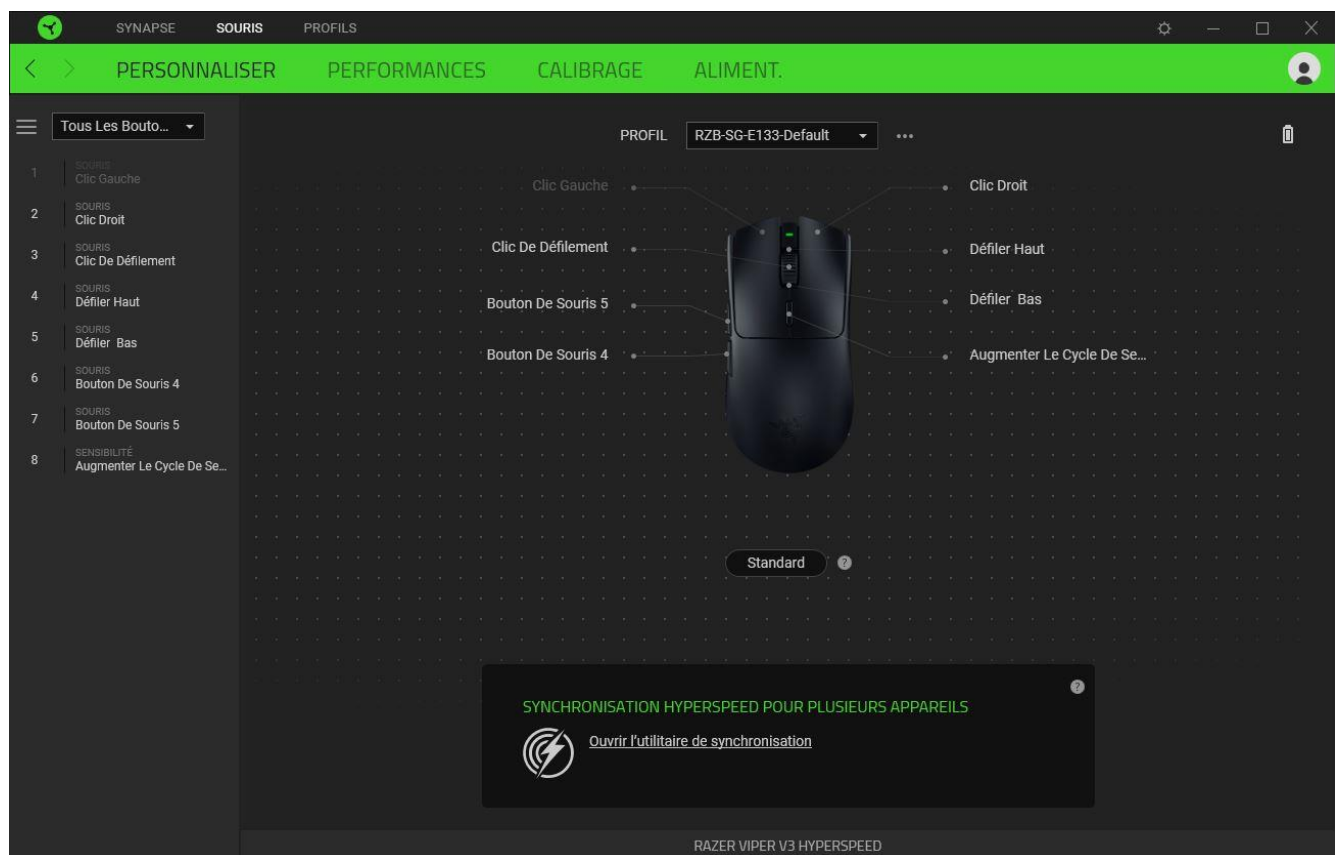
Synchronisation HyperSpeed pour plusieurs appareils

Utilisez cette fonction pour synchroniser un autre appareil compatible avec HyperSpeed en utilisant le Razer HyperSpeed Wireless Dongle de votre Razer Viper V3 HyperSpeed. Son dongle sans fil peut prendre en charge simultanément un clavier et une souris, vous n'aurez donc plus à utiliser un dongle pour chaque périphérique.

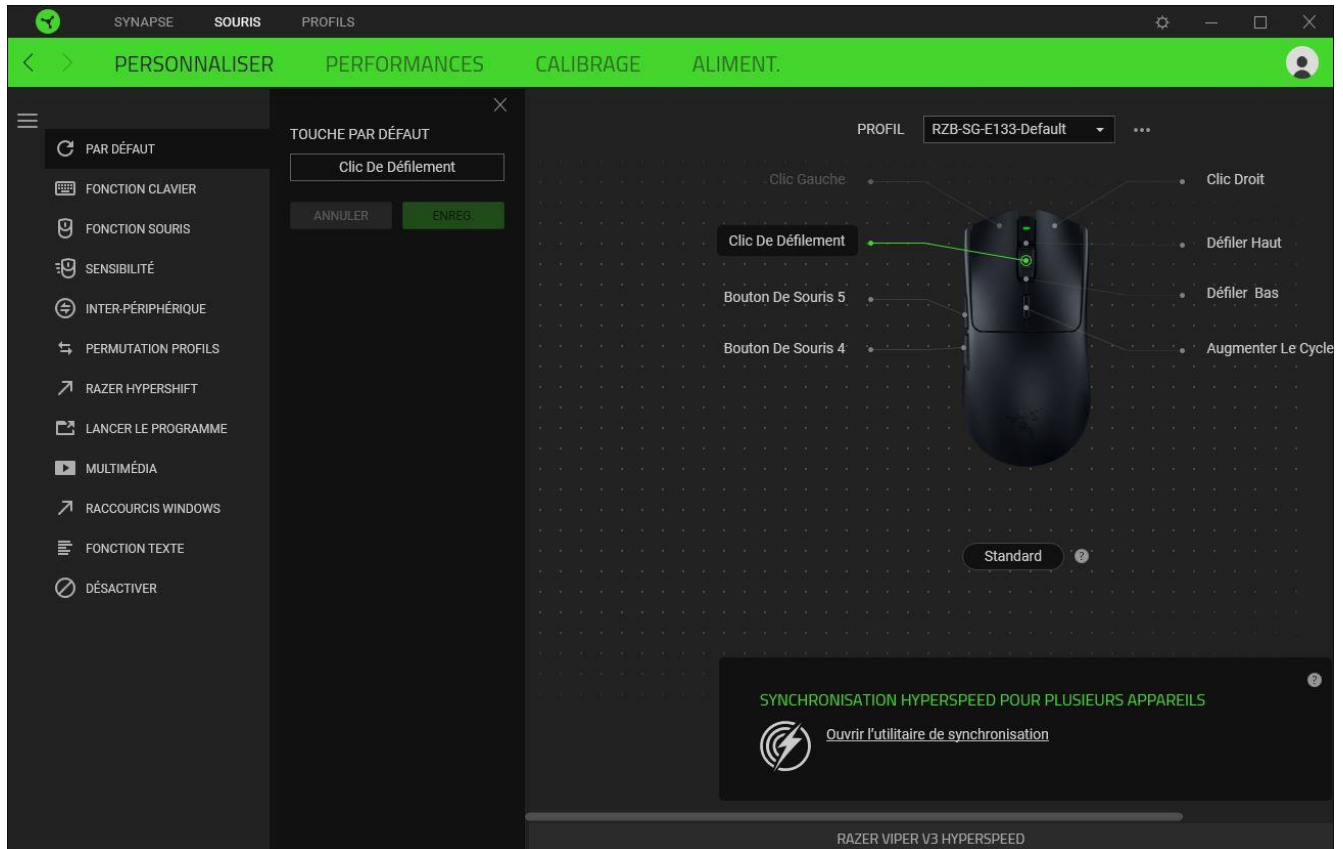
! Pour utiliser cette fonctionnalité, votre Razer Viper V3 HyperSpeed doit être connectée via le mode Razer HyperSpeed Wireless (2,4 GHz). Chaque périphérique doit être connecté à un dongle à la fois.

Barre latérale

En cliquant sur le bouton Barre latérale (☰), vous verrez apparaître toutes les configurations actuelles des boutons de votre Razer Viper V3 HyperSpeed.




Par ailleurs, vous pouvez passer à une configuration spécifiques des boutons en la sélectionnant dans l'onglet Personnaliser.



Lors de la sélection d'une configuration des boutons, vous pourriez être amené ensuite à la changer en l'une des fonctions suivantes :

 Default

Lors de la sélection d'une configuration des boutons, vous pourriez être amené ensuite à la changer en l'une des fonctions suivantes :

 Par défaut

Cette option vous permet de revenir à la configuration par défaut des boutons de souris.

 Fonction clavier

Cette option change la configuration des boutons en fonction clavier. Vous pouvez également choisir Activer mode Turbo, ce qui vous permet d'émuler de façon répétitive en activant la fonction clavier pendant que vous appuyez sur le bouton.



Fonction souris

Cette option substitue la configuration actuelle des boutons par une autre fonction souris. Vous trouverez ci-dessous les fonctions que vous pouvez choisir :

- Clic gauche - Effectue un clic gauche de la souris en utilisant le bouton choisi.
- Clic droit - Effectue un clic droit de la souris en utilisant le bouton choisi.
- Clic de défilement - Active la fonction de défilement universel.
- Double clic - Effectue un double clic gauche de la souris en utilisant le bouton choisi.
- Bouton de souris 4 - Effectue une commande « Précédent » sur la plupart des navigateurs.
- Bouton de souris 5 - Effectue une commande « Suivant » sur la plupart des navigateurs.
- Défilement vers le haut - Le bouton choisi effectue la commande « Défilement vers le haut ».
- Défilement vers le bas - Le bouton choisi effectue la commande « Défilement vers le bas ».
- Défilement vers la gauche - Le bouton choisi effectue la commande « Défilement vers la gauche ».
- Défilement vers la droite - Le bouton choisi effectue la commande « Défilement vers la droite ».
- Défilement vers le haut répété - Le bouton choisi effectue continuellement la commande « Défilement vers le haut ».
- Défilement vers le bas répété - Le bouton choisi effectue continuellement la commande « Défilement vers le haut ».

Vous pouvez également choisir Activer mode Turbo dans l'une des fonctions souris, ce qui vous permet d'émuler de façon répétitive en activant et désactivant ladite fonction lorsque vous appuyez sur le bouton.



Sensibilité

Cette fonction vous permet de manipuler la sensibilité de votre Razer Viper V3 HyperSpeed en appuyant sur un bouton. Vous trouverez ci-dessous les différentes options de sensibilité et leur description :

- Embrayage de sensibilité - Le bouton choisi change la sensibilité à un DPI défini. En relâchant le bouton, vous reviendrez à la sensibilité précédente.
- Augmentation de la sensibilité - Augmente la sensibilité actuelle d'un niveau.
- Diminution de la sensibilité - Diminue la sensibilité actuelle d'un niveau.
- Sensibilité à la volée - Appuyer sur le bouton choisi et faire défiler la roulette de la souris vers le bas ou vers le haut augmentera ou diminuera la sensibilité actuelle.
- Augmenter le cycle de sensibilité - Augmente le niveau de sensibilité actuel d'un niveau. Une fois que vous avez atteint le plus haut niveau de sensibilité, celui-ci reviendra au niveau 1 lorsque vous appuierez de nouveau sur le bouton.
- Réduire le cycle de sensibilité - Diminue le niveau de sensibilité actuel d'un niveau. Une fois que vous avez atteint le niveau 1 de sensibilité, celui-ci passera au niveau de sensibilité le plus élevé lorsque vous appuierez de nouveau sur le bouton.

[Cliquez ici pour en savoir plus sur les niveaux de sensibilité](#)

M Macro

Une macro est une séquence pré-enregistrée de touches de clavier et de boutons exécutée avec un timing précis. En configurant la fonction d'un bouton sur Macro, vous pouvez exécuter facilement une série de commandes. Cette fonction sera visible uniquement lorsque le module de macros est installé.

↔ Changer de profil

Changer de profil vous permet de changer rapidement de profils et de charger un nouvel ensemble de configuration des boutons. Une notification sur écran apparaîtra lorsque vous changez de profil.

⌚ Fonction inter-périphérique

La fonction inter-périphérique vous permet de modifier la fonctionnalité d'autres périphériques fonctionnant sous Razer Synapse. Certaines de ces fonctionnalités sont spécifiques à chaque périphérique, comme l'utilisation de votre clavier Razer pour modifier la sensibilité de votre souris Razer.

↗ Razer Hypershift

Configurer le bouton en fonction Razer Hypershift vous permettra d'activer le mode Hypershift tant que vous appuyez sur le bouton.

🖱️ Lancer le programme

Lancer le programme vous permet d'ouvrir une application ou une page Web en utilisant le bouton associé. Lorsque vous sélectionnez Lancer le programme, deux choix apparaîtront, vous proposant de

chercher une application spécifique que vous voulez ouvrir, ou d'écrire l'adresse d'une page Web que vous souhaitez visiter.

Multimedia

Cette option vous permet d'associer des commandes multimédias à votre appareil Razer. Vous trouverez ci-dessous les commandes multimédias que vous pouvez choisir:

- Baisser le volume - Diminue le volume audio.
- Augmenter le volume - Augmente le volume audio.
- Volume muet - Coupe le son.
- Augmenter le volume du micro - Augmente le volume du microphone.
- Diminuer le volume du micro - Diminue le volume du microphone.
- Micro muet - Coupe le microphone.
- Tous muets - Coupe le microphone et le volume audio.
- Lecture / Pause - Lire, mettre sur pause, ou reprendre la lecture du média en cours.
- Piste précédente - Lecture de la piste média précédente.
- Piste suivante - Lecture de la piste média suivante.

Raccourcis Windows

Cette option vous permet d'associer un bouton de souris à un raccourci du système d'exploitation Windows. Pour plus d'informations, rendez-vous sur : support.microsoft.com/KB/126449

Fonction texte

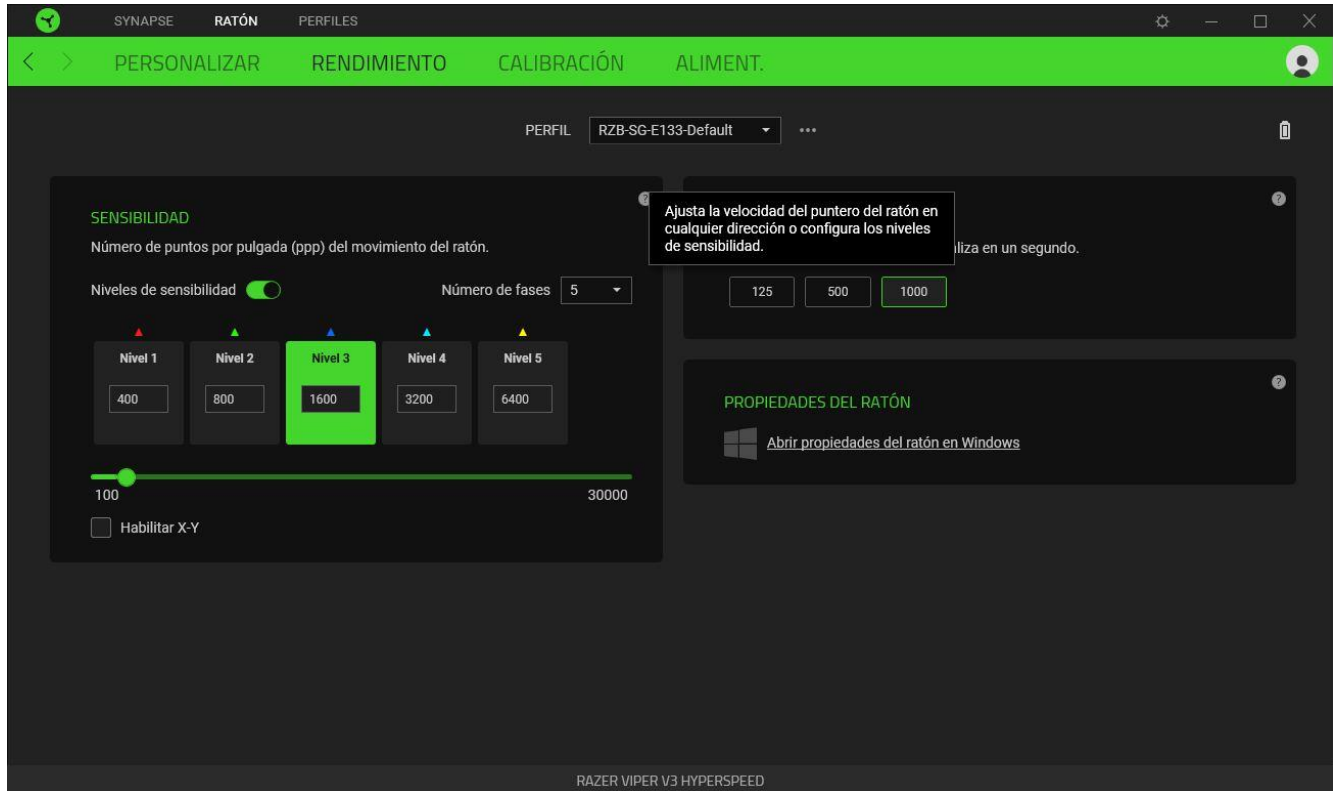
La Fonction texte vous permet de taper un texte pré-écrit en appuyant sur un bouton. Écrivez simplement le texte désiré dans le champ souhaité et votre texte sera tapé dès que vous appuierez sur le bouton associé. Cette fonction est entièrement unicodée et vous pouvez insérer des caractères spéciaux et des symboles.

Désactiver

Cette option rend la touche associée inutilisable. Utilisez l'option Désactiver si vous ne voulez pas utiliser le bouton sélectionné ou si cela interfère avec votre travail.

Performances

Le sous-onglet Performance vous permet de modifier la sensibilité, l'accélération et la fréquence de polling.



Sensibilidad

La sensibilidad fait référence à la distance parcourue par le curseur en fonction de la distance des mouvements de la souris. Plus le DPI est élevé, plus la distance parcourue par le curseur sera grande même si la distance de mouvement de la souris reste la même.

Niveaux de sensibilidad

Un niveau de sensibilidad est une valeur de sensibilidad prédéfinie. Lorsque l'activation est effectuée, vous pouvez créer jusqu'à 5 niveaux de sensibilidad différents parmi lesquels vous pourrez naviguer en utilisant le bouton de défilement de DPI.

Activer la sensibilité X/Y

Par défaut, l'axe X (horizontal) et l'axe Y (vertical) utilisent les mêmes valeurs de sensibilité. Cependant, vous pouvez paramétrer des sensibilités différentes pour chacun des axes en sélectionnant l'option Activer la sensibilité X/Y.

Polling rate

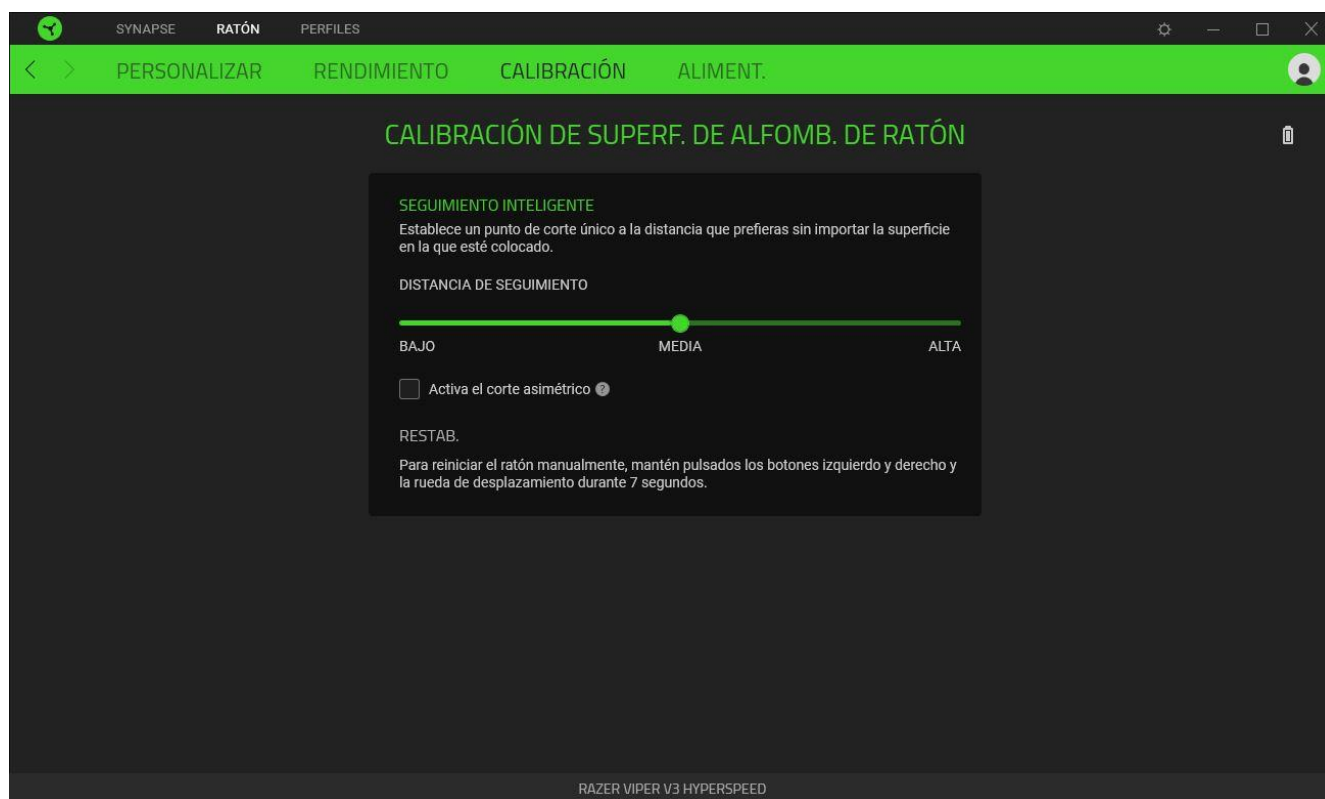
Plus le polling rate est élevé, plus l'ordinateur reçoit des informations sur le statut de votre souris, ce qui réduit efficacement la latence d'entrée et améliore le temps de réaction du pointeur de la souris. Vous pouvez basculer entre 125 Hz, 500 Hz et 1 000 Hz en sélectionnant votre polling rate désiré parmi les différentes options.

Propriétés de la souris

Accédez aux Propriétés de la souris de Windows afin de modifier les paramètres de votre système d'exploitation qui affectent directement votre souris.

Calibrage

Le sous-onglet Calibrage vous permet d'optimiser le capteur de votre souris Razer sur n'importe quelle surface pour un meilleur suivi.

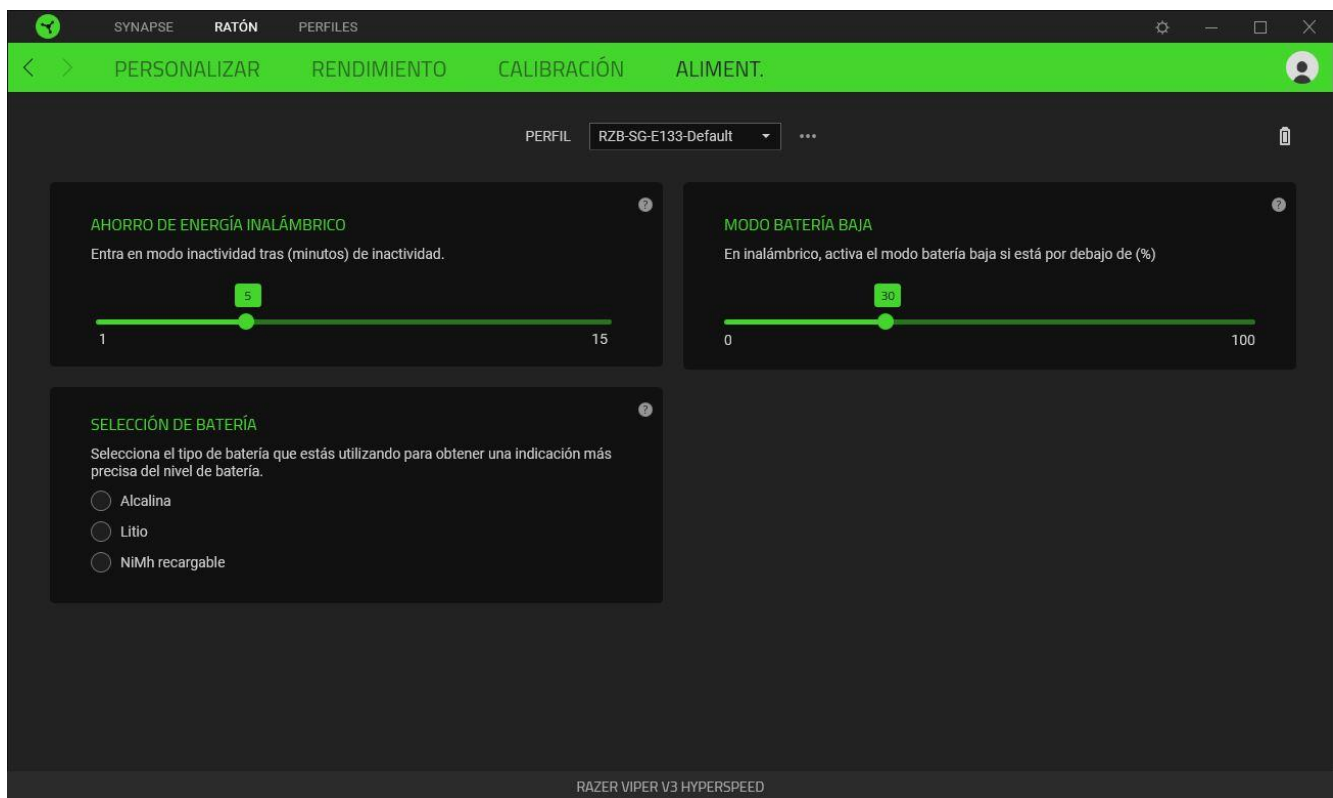


Suivi intelligent

Le suivi intelligent vous permet de paramétrer la distance à laquelle le capteur arrête le suivi lorsqu'il est soulevé de la surface, pour éviter tout mouvement de curseur non désiré. Vous pouvez attribuer différentes valeurs pour les distances de soulèvement et de pose en sélectionnant Activer le soulèvement asymétrique.

Alimentation

Le sous-onglet Alimentation vous permet de configurer votre appareil pour qu'il passe en mode veille lorsqu'il est inactif pendant un certain temps ou pour gérer sa consommation d'énergie lorsque le niveau de charge est faible.



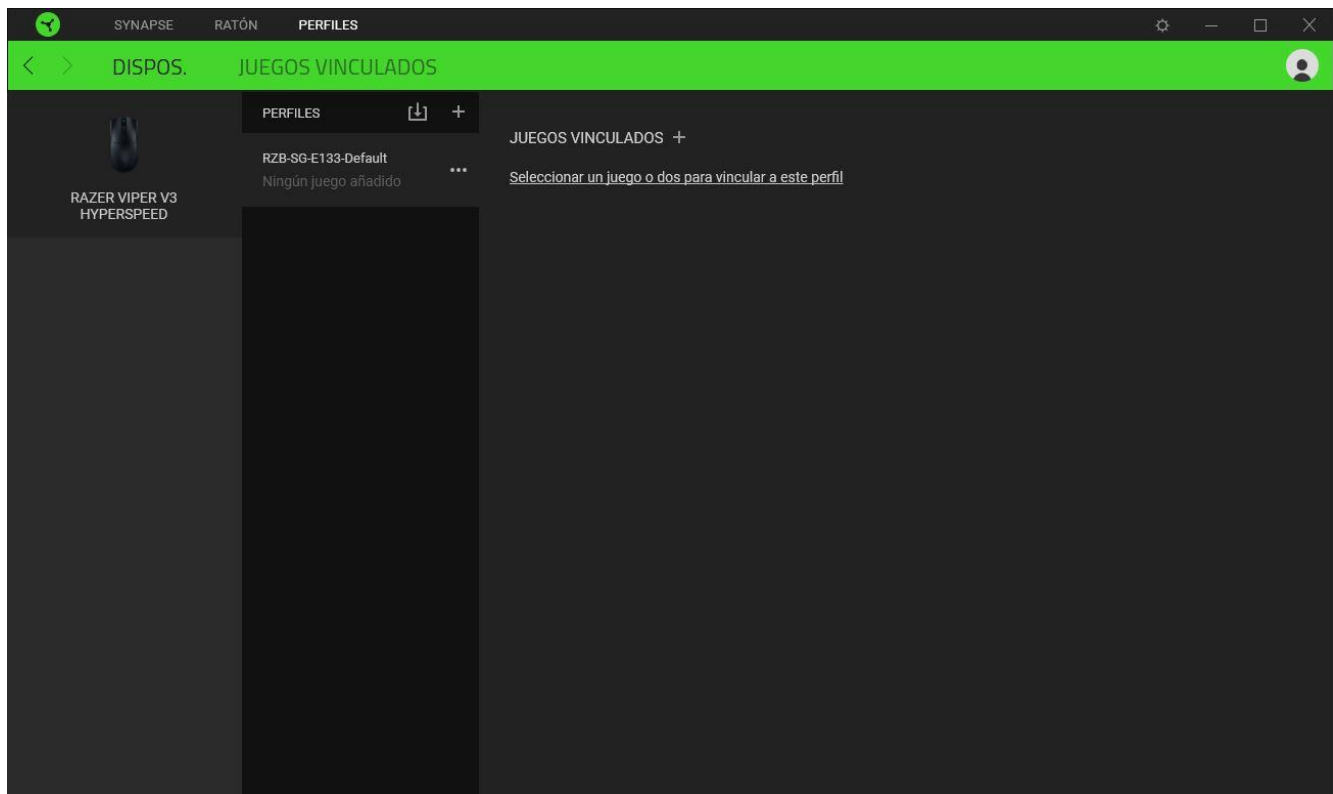
i *Pour une détection précise du niveau de charge, il est recommandé de définir le type de piles que vous utilisez dans le choix des piles.*


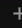
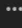
ONGLET PROFILS

L'onglet Profils est un moyen pratique de gérer tous vos profils et de les associer à vos jeux et applications.

Appareils

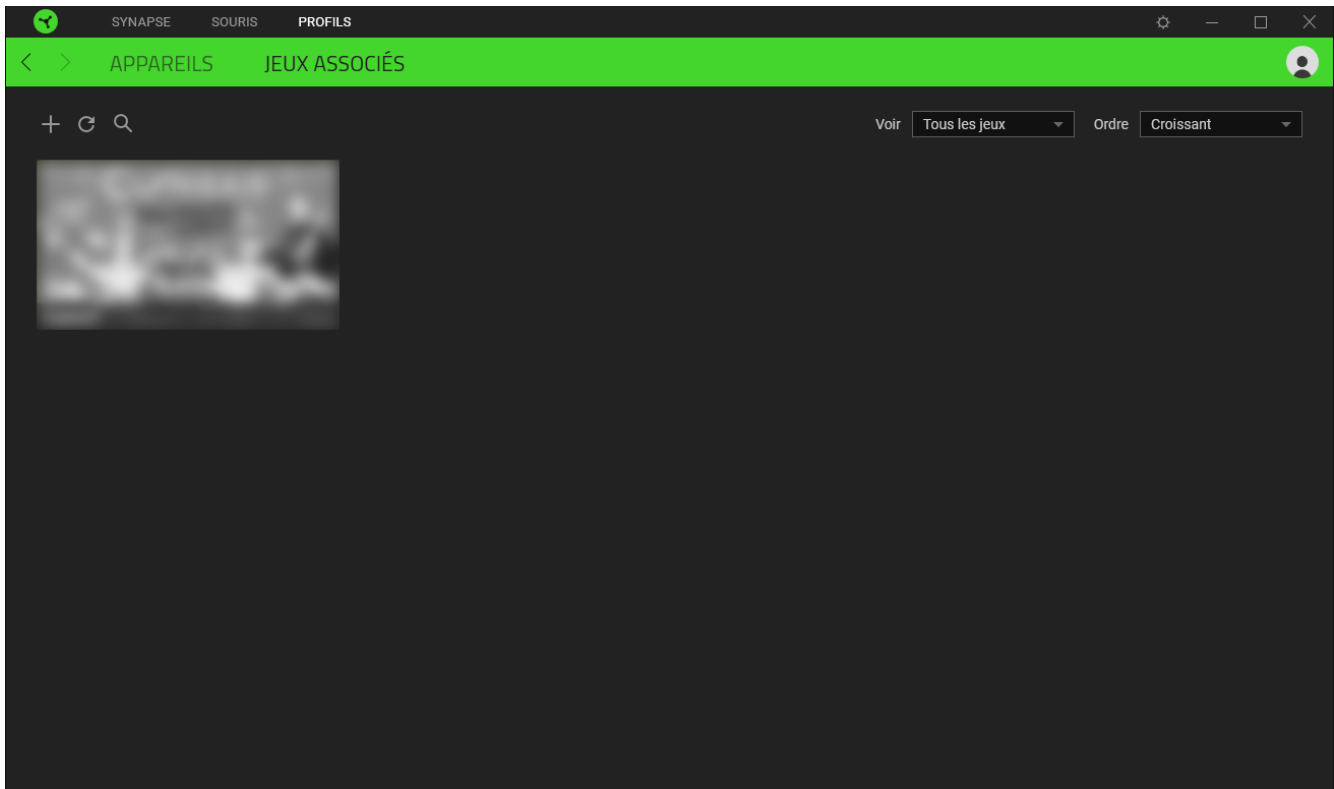
Affichez quels jeux sont associés aux profils de chaque appareil ou quel effet Chroma est associé à des jeux spécifiques en utilisant le sous-onglet Appareils.



Vous pouvez importer des profils à partir de votre ordinateur ou du cloud à l'aide du bouton d'importation () ou créer de nouveaux profils dans le périphérique sélectionné à l'aide du bouton Ajouter (). Pour renommer, dupliquer, exporter ou supprimer un profil, appuyez sur le bouton Divers (). Grâce à l'option Jeux associés, chaque profil peut être activé lorsque vous lancez une application.

Jeux associés

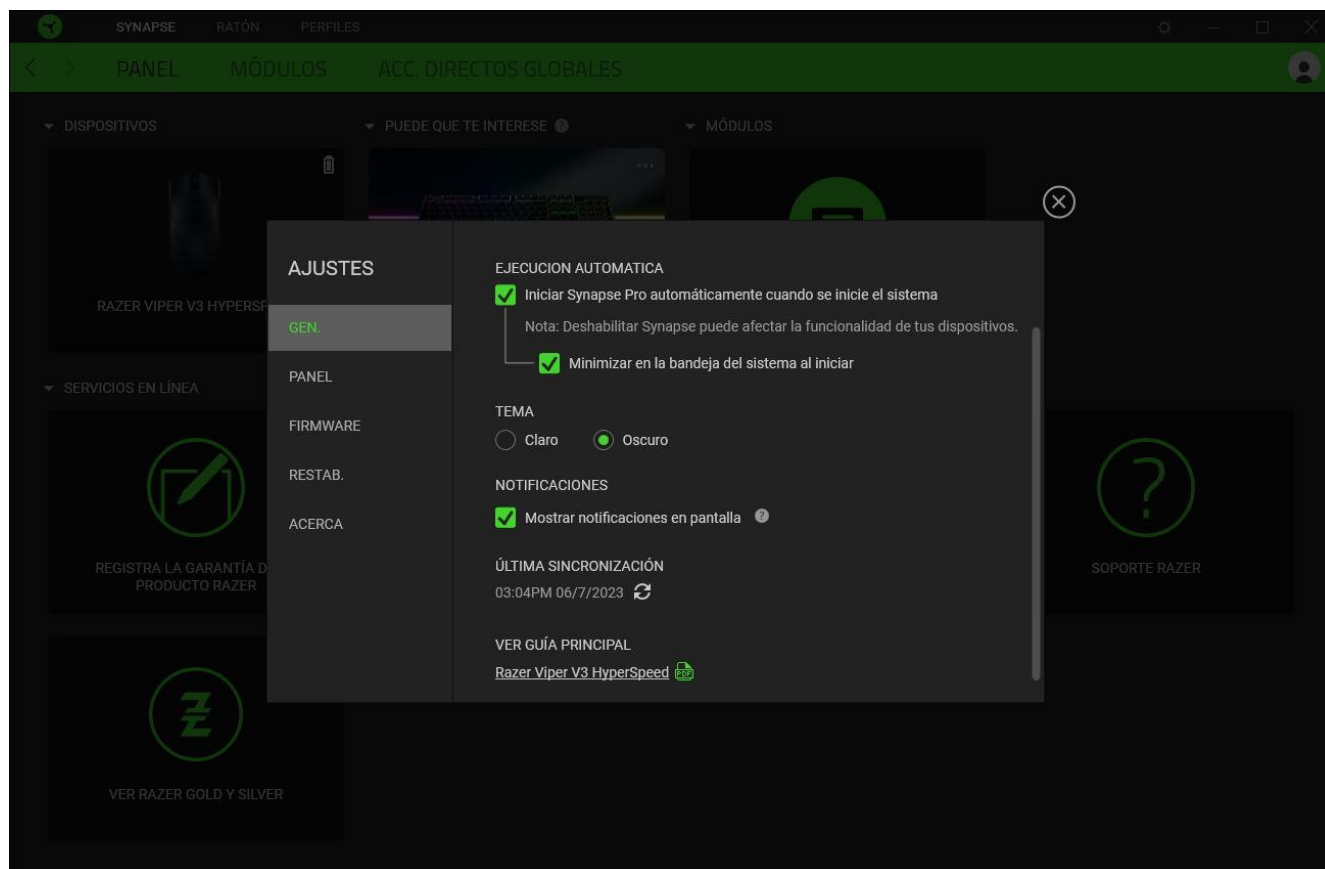
Le sous-onglet Jeux associés vous permet d'ajouter des jeux, de voir les appareils associés aux jeux ou de chercher des jeux ajoutés. Vous pouvez aussi classer les jeux par ordre alphabétique, par dernier jeu exécuté ou par jeu le plus joué. Les jeux ajoutés seront toujours listés ici même s'ils ne sont pas associés à un appareil Razer.



Pour associer des jeux aux appareils Razer connectés ou à des effets Chroma, cliquez sur n'importe quel jeu de la liste, puis cliquez sur **Sélectionner un appareil et son profil à lancer automatiquement au cours de la session de jeu** pour sélectionner l'appareil Razer ou l'effet Chroma à associer. Une fois connecté, cliquez sur le bouton Divers (●●●) de l'effet Chroma ou de l'appareil correspondant pour sélectionner l'effet Chroma ou un profil spécifique.

FENÊTRE PARAMÈTRES

La fenêtre Paramètres, accessible en cliquant sur le bouton (⚙) de Razer Synapse, vous permet de configurer le comportement au démarrage et la langue d'affichage de Razer Synapse, de contrôler les recommandations qui s'affichent sur le tableau de bord, de consulter la version du firmware et le mode d'emploi de chaque appareil Razer, ou d'effectuer une réinitialisation d'usine sur n'importe quel appareil Razer connecté.



Onglet Général

L'onglet Général vous permet de modifier la langue d'affichage, le comportement au démarrage, le thème d'affichage et l'affichage des notifications à l'écran du logiciel. Vous pouvez aussi synchroniser manuellement vos profils sur le cloud (🔄) ou voir le mode d'emploi de tous les appareils Razer connectés et les modules installés.

Onglet Tableau de bord

Utilisez l'onglet Tableau de bord pour personnaliser quelles recommandations d'appareils Razer basées sur votre configuration et quels jeux apparaîtront sur le Tableau de bord.

Onglet Firmware

Accédez à l'onglet Firmware pour afficher la version actuelle du firmware de votre (vos) appareil(s) Razer et/ou consultez la page Mises à jour de logiciel et de firmware pour voir si une mise à jour du firmware est disponible pour votre (vos) appareil(s).

Onglet Réinitialiser

L'onglet Réinitialiser vous permet de réaliser une réinitialisation-usine sur tous les appareils Razer connectés avec une mémoire intégrée et/ou de réinitialiser les tutoriels de Razer Synapse, afin de vous familiariser avec les nouvelles fonctionnalités de Razer Synapse lors de son prochain démarrage.



Tous les profils enregistrés sur la mémoire intégrée de l'appareil sélectionné seront effacés lors de la réinitialisation d'un appareil Razer.

Onglet À propos

L'onglet À propos affiche quelques informations sur le logiciel, ainsi qu'une déclaration de copyright et des liens concernant ses conditions d'utilisation. Vous pouvez également utiliser cet onglet pour vérifier si des mises jour de logiciel sont disponibles, ou pour accéder rapidement aux communautés sociales de Razer.

8. SÉCURITÉ ET ENTRETIEN

CONSIGNES DE SÉCURITÉ

Pour utiliser votre Razer Viper V3 HyperSpeed dans des conditions de sécurité optimales, nous vous recommandons de suivre les consignes suivantes :

Si vous avez des difficultés à utiliser correctement l'appareil et que le dépannage ne fonctionne pas, débranchez l'appareil et contactez le service d'assistance téléphonique de Razer ou rendez-vous sur support.razer.com pour obtenir de l'aide.

Ne démontez pas l'appareil et n'essayez pas de le faire fonctionner avec une charge de courant anormale. Cela annulera votre garantie.

Conservez l'appareil à l'abri des liquides et de l'humidité. Faites fonctionner l'appareil uniquement à une température comprise entre 0 °C et 40 °C. Si la température dépasse ces limites, éteignez et/ou débranchez l'appareil pour stabiliser la température à un degré optimal.

CONFORT

Les recherches ont montré que de longues périodes de mouvements répétitifs, un positionnement incorrect de vos périphériques électroniques, une position incorrecte du corps et de mauvaises habitudes peuvent être associés à un inconfort physique et une lésion des nerfs, des tendons et des muscles. Voici des instructions pour éviter les blessures et vous assurer un confort maximal lors de l'utilisation de votre Razer Viper V3 HyperSpeed.

- Placez votre clavier et votre écran directement en face de vous avec votre souris à côté. Placez vos coudes près de vous, pas trop loin, et votre clavier à portée.
- Ajustez la hauteur de votre chaise et de votre table afin que la hauteur du clavier et de la souris soit au niveau ou en dessous des coudes.
- Gardez vos pieds bien soutenus, en position droite et vos épaules détendues.
- Pendant que vous jouez, détendez votre poignet et gardez-le droit. Si vous exécutez les mêmes tâches avec les mains à plusieurs reprises, essayez de ne pas plier, étendre ou tordre vos mains pendant de longues périodes.
- Ne reposez pas vos poignets sur des surfaces dures pendant de longues périodes. Utilisez un repose-poignet pour soutenir votre poignet lorsque vous jouez.
- Ne restez pas assis dans la même position toute la journée. Levez-vous, éloignez-vous de votre bureau et faites des exercices pour étirer vos bras, vos épaules, votre cou et vos jambes.

Si vous sentez une gêne physique lorsque vous utilisez votre souris, notamment une douleur, un engourdissement ou des fourmillements dans les mains, les poignets, les coudes, le cou ou le dos, consultez immédiatement un médecin compétent.

ENTRETIEN ET UTILISATION

La Razer Viper V3 HyperSpeed nécessite un minimum d'entretien pour être conservée dans un état de fonctionnement optimal. Une fois par mois, nous vous recommandons de déconnecter l'appareil de l'ordinateur et de le nettoyer avec un chiffon doux ou un coton-tige pour empêcher les dépôts de saleté. N'utilisez pas de savon ou de produits nettoyants agressifs.

Pour optimiser votre expérience du mouvement et du contrôle, nous vous recommandons fortement un tapis de souris premium de Razer. Certaines surfaces pourraient user les pieds, ce qui requiert par la suite un entretien constant qui mènera au remplacement.

Veillez noter que le capteur de la Razer Viper V3 HyperSpeed est tout particulièrement optimisé pour les tapis de souris Razer. Le capteur a été testé de façon intensive pour confirmer que la Razer Viper V3 HyperSpeed effectue une meilleure lecture et un meilleur suivi sur les tapis de souris Razer.

9. MENTIONS LÉGALES

INFORMATIONS DE DROITS D'AUTEUR ET D'AUTRES DROITS DE PROPRIÉTÉ INTELLECTUELLE

©2023 Razer Inc. Tous droits réservés. Razer, "For Gamers. By Gamers.", "Powered by Razer Chroma" logo, Razer logo, et le logo du serpent à trois têtes sont des marques commerciales ou des marques déposées de Razer Inc. et/ou de sociétés affiliées aux États-Unis ou dans d'autres pays. Toutes les autres marques sont la propriété de leurs propriétaires respectifs et les autres entreprises et noms de produits mentionnés ici sont des marques appartenant à leurs entreprises respectives. Le produit actuel peut différer des images. Les informations sont correctes au moment de l'impression.

The Bluetooth® word mark and logos are registered trademarks owned by Bluetooth SIG, Inc., and any use of such marks by Razer is under license.

Windows and the Windows logo are trademarks of the Microsoft group of companies.

Razer Inc. (« Razer ») peut avoir des droits d'auteur, des marques de commerce, des secrets de fabrique, des brevets, des dépôts de brevets ou d'autres droits liés à la propriété intellectuelle (qu'ils soient déposés ou non) en rapport avec le produit, sujet de ce manuel principal. La distribution de ce manuel principal ne vous accorde aucune licence concernant ces droits d'auteur, marques de commerce, brevets ou autres droits de propriété intellectuelle. Le produit Razer Viper V3 HyperSpeed (le « Produit ») peut différer des images, que ce soit sur l'emballage ou ailleurs. La société Razer réfute toute responsabilité relativement aux erreurs pouvant s'être glissées dans ce document. Les informations figurant dans les présentes sont sujettes à modification sans préavis.

GARANTIE DE PRODUIT LIMITÉE

Pour connaître les dernières conditions actuellement en vigueur pour la garantie de produit limitée, consultez le site [razer.com/warranty](https://www.razer.com/warranty).

LIMITATION DE RESPONSABILITÉ

Razer ne pourra en aucun cas être tenu comme responsable suite à des pertes de profits, de pertes d'informations ou de données, de dommages accidentels, indirects, punitifs ou consécutifs, survenant de quelque manière après la distribution, vente, revente, l'utilisation, ou l'impossibilité d'utiliser le Produit. En aucun cas, la responsabilité de Razer ne pourra dépasser le prix d'achat au détail du Produit.

GÉNÉRAL

Ces termes sont régis et interprétés dans le cadre des lois de la juridiction dans laquelle le Produit a été acheté. Si l'un des termes dans la présente est tenu comme invalide ou inexécutable, ce terme sera alors (pour autant qu'il soit invalide ou inexécutable) sans effet et réputé exclu, sans invalider les autres termes restants. Razer se réserve le droit de modifier toute condition du présent accord à tout moment et sans préavis.